

Lehrreiche Endspiele

Eine Rundschau interessanter Motive

Unter Mitarbeit von GM Dr. Karsten Müller

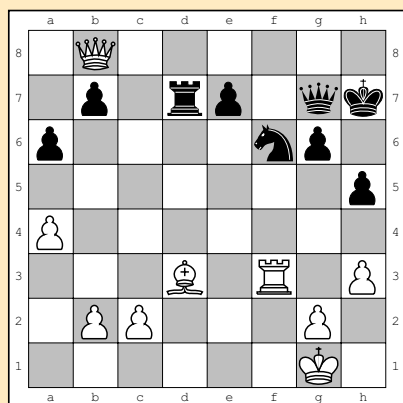
Die letzten Folgen des Trainings in dieser Rubrik waren vorwiegend auf strategische und taktische Motive in der Eröffnung und dem frühen Mittelspiel ausgerichtet. In dieser Folge steht die Schlussphase der Schachpartie im Mittelpunkt. Da jedoch die Keimzelle des späteren Endspiels oft im vorangegangenen Mittelspiel oder gar der Eröffnung gebildet wird, lassen wir die dem zu behandelnden Endspiel vorausgegangen Züge kurz Revue passieren.

Die erste Partie wurde beim Challengers Turnier des Tata Steel Schachfestivals 2022 gespielt, über das im vorderen Teil dieser Ausgabe berichtete wird. Die Gegner waren die Jugendweltmeisterin Polina Schuwalowa aus Russland und Marc' Andria Maurizzi, Frankreichs jüngster Großmeister.

Sizilianisch B 75

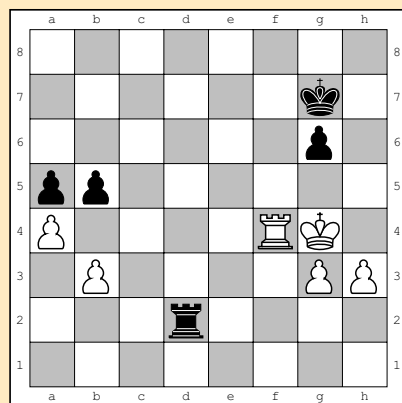
P. Schuwalowa – M. A. Maurizzi
Wijk aan Zee Challengers 2022

1. e4 c5 2. Sf3 d6 3. d4 cxd4 4. Sxd4 Sf6 5. Sc3 g6 6. Le3 Lg7 7. f3 a6 8. Dd2 h5 gegen den möglichen Läuferausfall nach h6 gerichtet. 9. Lc4 Sbd7 10. a4 Se5 11. Lb3 Ld7 12. f4 Sc6 13. h3 0–0 14. 0–0 Sxd4 15. Lxd4 Lc6 16. Tae1 Sd7 17. f5 Lxd4+ 18. Dxd4 Kh7 19. fxg6+ fxg6 20. Txf8 Dxf8 21. Tf1 Sf6 22. e5 dxe5 23. Dxe5 Td8 24. Sd5 Lxd5 25. Lxd5 Td7 26. Le4 Dg7 27. Ld3 Td5 28. Db8 Td7 29. Tf3

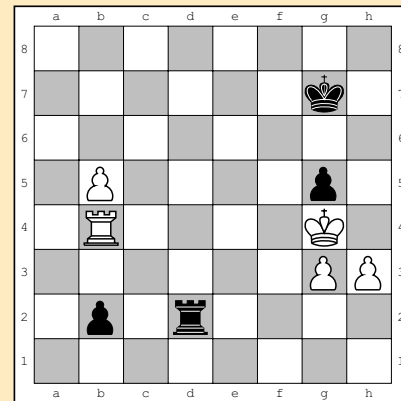


29. ...h4 Der Franzose verpasste hier die zäheste Verteidigung 29...Se4 mit den Mög-

lichkeiten 30. Lxe4 Dd4+ 31. Kh2 Dxe4 oder 30. De8 Sf6 31. Dc8 Dg8, und weiterhin etwas besserem Spiel für Weiß, aber besseren Rettungschancen für Schwarz, als es in der Partie der Fall sein wird. 30. Tf4 Dh6 31. De5 a5 32. b3 b6 33. Kh2 Ta7 34. Dd4?! Und hier war 34. Td4! nebst Td8 stark. 34. ...Td7 35. Df2 Dg5 36. Txx4+ Kg7 37. Tf4 e5 38. Tc4 e4 In der Zeitnotphase lebte Schwarz auf. 39. Lxe4 Td2 40. De1 De5+ 41. Dg3 Dxxg3+ 42. Kxxg3 Sxe4+ 43. Txe4 Txc2 44. Kf3 Td2 45. g3 Kf6 46. Kg4 b5? Verpasst die bessere Verteidigung 46. ...Tb2. 47. Tf4+ Kg7



Der Turm gehört hinter den Freibauern. Diese Faustregel ist in Turmendspielen oft gut. 48. b4! Nur so geht es. 48. axb5? remisiert nur nach den weiteren Zügen 48. ...Td5 49. b6 Tb5 50. Ta4 Txb6 51. Txa5 Txb3 52. Ta7+ Kh6 =. 48. ...g5!? Ein guter Versuch. Das Schlagen eines Bauern am Damenflügel endet stets damit, dass der weiße Turm hinter einen Freibauern kommt: 48. ...bxa4 49. bxa5 a3 50. Ta4 a2 51. Kf3! +–; 48. ...axb4 49. axb5 b3 50. Tb4 b2 51. Kf3 +–. 49. Te4! Nach 49. Kxxg5? bxa4 50. bxa5 Td5+ 51. Kh4 Txa5 = rettet sich Schwarz. 49. ...axb4 50. axb5 b3 51. Tb4 b2



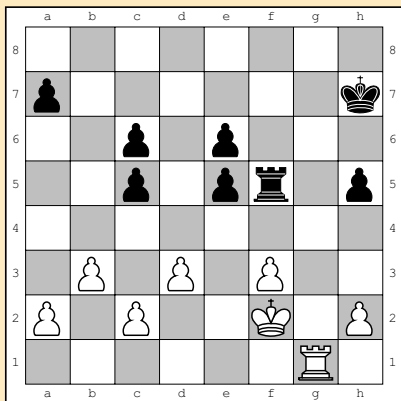
52. Kf3! Die Entscheidung. 52. b6?? wäre dagegen ein Schuss in den Ofen: 52. ...Td4+ 53. Txd4 b1D, und es gewinnt Schwarz! 52. ...Td3+ 53. Kf2 und wegen der Folge 53. ...Td2+ 54. Ke3 Tg2 55. b6 Txxg3+ 56. Kf2 Txxh3 57. b7 Th8 58. b8D +– 1:0

Im letzten Jahr feierte der Niederländer Jordan van Foreest seinen bei jetzt größten Erfolg, indem er die Masters-Gruppe in Wijk aan Zee gewann. In diesem Jahr war der 176-jährige Inder Rameshbabu Pagnanandhaa der Turnier-Benjamin. Diese beiden kämpften ein interessantes Endspiel aus.

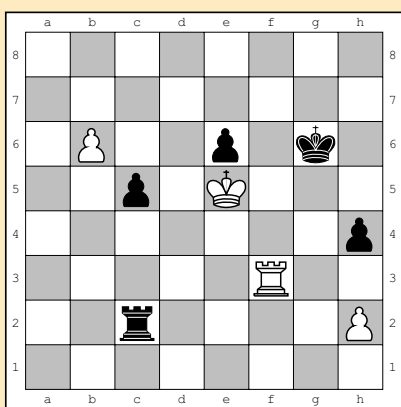
Sizilianisch B 30

J. van Foreest – R. Praggnanandhaa
Wijk aan Zee Masters 2022

1. e4 c5 2. Sf3 Sc6 3. Lc4 e6 4. 0–0 d5 5. Lb5 dxe4 6. Se5 Dc7 7. Sxc6 bxc6 8. Lc4 Ld6 9. Kh1 Sf6 10. Sc3 e5 11. f3 exf3 12. Dxf3 0–0 13. d3 Le6 14. Lxe6 fxe6 15. Lg5 Dd7 16. Lxf6 gxf6 17. Se4 f5 18. Sxd6 Dxd6 19. Tae1 f4 20. Te4 Tab8 21. b3 Tb4 22. Tfe1 Tf5 23. De2 Txe4 24. Dg4+ Kh8 25. Txe4 f3 26. gxf3 Df8 27. Dg3 h6 28. Kg2 Df6 29. Tg4 Kh7 30. Dh4 Dxxh4 31. Txxh4 Tf4 32. Tg4 h5 33. Tg5 Tf5 34. Tg3 Tf4 35. Kf2 Tf7 36. Tg5 Tf5 37. Tg1 □ Der Nachziehende hat mit seinen sechs (!) isolierten Bauern schlechte Karten. Um wenigstens seinen Turm zu aktivieren, opfert er einen seiner Isolanis.



37. ...c4 38. dxc4 e4 39. Tg3 h4 40. Th3 Kg6 41. Ke3 exf3 42. Txf3 Ta5 43. a4 Te5+ 44. Kd3 Tg5 45. b4 Tg1 46. b5 c5 47. a5 Td1+ 48. Ke4 Td4+ 49. Ke5 Txc4 50. b6 axb6 51. axb6 Txc2 51. ...Tb4 52. Tb3! +-



Auch in diesem Endspiel gehört der Turm hinter den Freibauern. **52. Tb3!** 52. Kd6? Txb2 wäre dagegen nur remis, z. B. 53. Tb3 c4 54. Tb1 Tf2 55. b7 Tf8 56. b8D Txb8 57. Txb8 Kf5! 58. Tc8 Kg4 59. Txc4+ Kg3 = **52. ...c4 53. Tb1** Gute Technik! 53. b7?! gewinnt allerdings auch: 53. ...cxb3 54. b8D Te2+ 55. Kf4 b2 56. h3 Td2 57. Db6 Kf6 58. Db4 Th2 59. Ke4 Kf7 60. Kd4 Tf2 61. Kc3 e5 62. De4 Ke6 63. Kb3 Kd6 64. Ka2 +- **53. ...c3 54. b7 Te2+ 55. Kd4 c2 56. Tg1+** **1:0**

Eckenkönige und Damendominanz

Im Damenendspiel ist ein gefährlicher Freibauer in aller Regel sehr viel wert. Allerdings muss der Angreifer oft auch um die Sicherheit seines Königs besorgt sein:

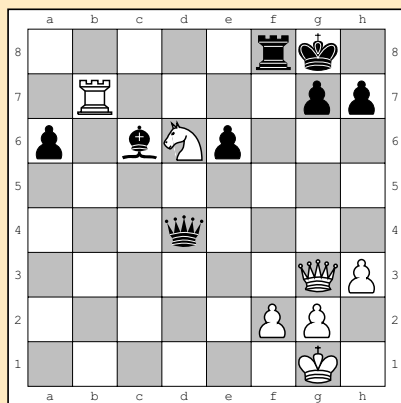
Damengambit D 35

M. A. Maurizzi – Zhu Jiner

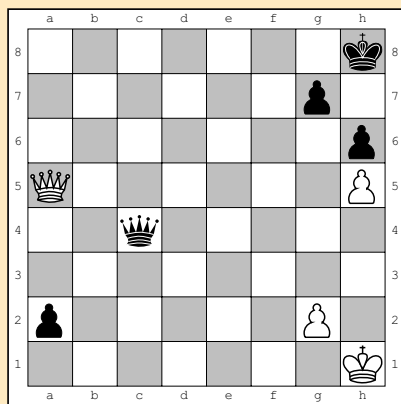
Wijk aan Zee Challengers 2022

1. d4 Sf6 2. c4 e6 3. Sc3 d5 4. cxd5 Sxd5 5. e4 Sxc3 6. bxc3 c5 7. Tb1 Le7 8. Sf3 0-0 9. Lc4 a6 10. a4 Dc7 11. Ld3 cxd4 12. cxd4 Sc6 13. 0-0 Sb4 14. La3 Sxd3 15. Dxd3 Lxa3 16. Dxa3 Ld7 17. Se5 Tfc8

18. Tfc1 Dd8 19. Txb7 Lxa4 20. Sxf7 Dxd4 21. h3 Dxe4 22. Sd6 Txc1+ 23. Dxc1 Dd4 24. Da3 Tf8 25. Dg3 Lc6 Kaum zu glauben, dass aus dieser Stellung noch ein Endspiel erreicht wird. Eher würde man darauf tippen, dass eine der Seiten im Mittelspiel taktisch untergehen wird. Aber es wurde tatsächlich ein Endspiel, sogar ein ziemlich langes. 26. Te7 Ld5 27. Kh2 Txf2 28. Te8+ Tf8 29. Te7 h6 30. Se8 Tf7 31. Txf7 Kxf7 32. Sc7 a5 33. Sb5 Dd2 34. h4 Kg8 35. Sc7 a4 36. Sxd5 Dxd5 37. Db8+ Kh7 38. Db1+ Df5 39. Db4 Dc2 40. h5 e5 41. Da3 Dc4 42. Dh3 Df4+ 43. Kh1 e4 44. De6 a3 45. Dg6+ Kg8 46. De8+ Df8 47. Dxe4 a2 48. Dd5+ Df7 49. Da8+ Kh7 50. De4+



50. ...Kh8! Der König muss in die Ecke. Nach 50. ...g6? 51. hxg6+ Dxc6 52. Db7+ findet der schwarze König kein sicheres Schlupfloch mehr, z. B. 52. ...Dg7 (52. ...Kh8 53. Db2+ =) 53. De4+ Kh8 54. De8+ Dg8 55. De5+ Kh7 56. De4+ Kg7 57. Dg4+ Kh8 58. Dd4+ Dg7 59. Dd8+ Kh7 60. Dd3+ Dg6 61. Dd7+ Kg8 62. Dd8+ Kg7 63. Dd4+ Df6 64. Da7+ Df7 65. Dd4+ = **51. Da8+ Dg8 52. Da5 Dc4!**



Von hier aus dominiert die Dame das Brett. **53. Kh2** 53. Da8+ hilft wegen 53. ...Kh7 auch nicht, z. B. 54. g4 Df1+ 55. Kh2 Db1 56. g5 hxg5 57. h6 a1D +- **53. ...Dh4+ 54. Kg1 Dd4+ 55. Kh2 a1D 0:1**

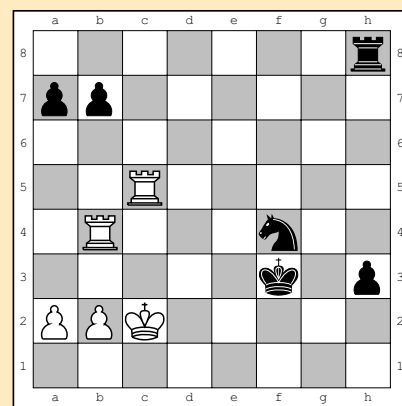
Zum Schluss ein Endspielduell zweier „Elo-Schergewichtler“.

Damengambit D 41

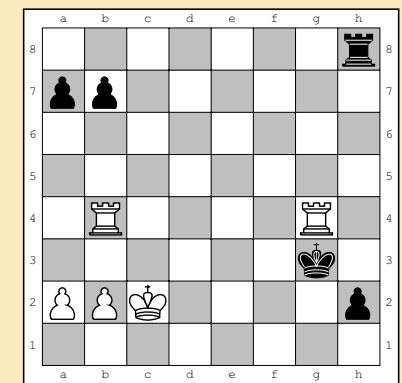
S. Mamedyarov – J. K. Duda

Wijk aan Zee Masters 2022

1. d4 Sf6 2. c4 e6 3. Sf3 d5 4. Sc3 c5 5. cxd5 cxd4 6. Dxd4 exd5 7. e4 dxe4 8. Dxd8+ Kxd8 9. Sg5 Le6 10. Sxe6+ fxe6 11. Lg5 h6 12. 0-0-0-0+ Ke7 13. Lxf6+ gxf6 14. Sxe4 f5 15. Sg3 h5 16. Lc4 Sd7 17. Kb1 Se5 18. Lb3 Kf6 19. The1 Te8 20. La4 Te7 21. h4 Sg6 22. Td4 Tc7 23. Lb3 e5 24. Td8 Sxh4 25. Te8 Sg6 26. Te6+ Kg5 27. Lc2 h4 28. Te3 e4 29. Sxf5 Kxf5 30. T3xe4 Txc2 31. Kxc2 Lc5 32. g4+ Kg5 33. f4+ Sxf4 34. T6e5+ Kxg4 35. Txc5 Kf3 36. Tb4 h3



37. Tc3+! Nach dem schwächeren 37. Tf5? Th4 muss eher Weiß um das Remis kämpfen. **37. ...Kg4** 37. ...Kg2 38. Txf4 h2 39. Td4 h1D 40. Td2+ Kf1 41. Td1+ Ke2 42. Txb1 Txb1 43. Tc7 +- **38. Tcc4 Tf8** Nach 38. ...h2 folgt 39. Txf4+ Kg3 40. Tg4+!



Analysedia

Ein tödliches Zwischenschach. Die wichtigsten Varianten lauten 40. ...Kh3 (40. ...Kf3 41. Th4 h1D 42. Txb7 +-) 41. Tgd4 h1D 42. Tb3+ Kh2 43. Td2+ Dg2 44. Tgx2+ Kxg2 45. Txb7 +- **39. Txb7 h2 40. Th7 Kg3 41. Kb3** Damit ist der h-Bauer unter Kontrolle und es ist aus: 41...Te8 (41...Kg2 42. Tc2+ +-) 42. Txb2 Kxb2 43. Txf4 +- **1:0**